

Utvecklingsstrategi för

Leader Storsjöbygden - med sjö, skog och fjäll

2007-2013

(Version 2008-06-24)

Innehållsförteckning

Förord	4	
Inledning	5	
Leader i Landsbygdsprogrammet	5	
Bakgrund till Leader Storsjöbygden - med sjö, skog och fjäll	6	
Utvecklingsstrategins syfte	8	
Beskrivning av Leaderområdet	9	
Leaderområdets historia	9	
Geografisk definition	9	
Befolkning	11	
Befolkningsutveckling	12	
Åldersfördelning	14	
Vatten	15	
Jord och skog	15	
Fjäll	16	
Näringsliv och arbetsmarknad	17	
Service	18	
Boende	19	
Infrastruktur och kommunikationer	20	
Turism	21	
Kultur	22	
Människorna	22	
Närhet till Östersund	22	
Sammanfattning	23	
		SWOT-analys
		24
		<i>1. Övergripande för det geografiska Leaderområdet</i>
		24
		<i>2. Leaderområdets entreprenörskap och landsbygdsföretagande för förbättrad landsbygdsutveckling</i>
		25
		<i>3. Leaderområdets boende och service i ett miljö- och hälsoperspektiv</i>
		26
		<i>4. Leaderområdets samspel mellan stad och land</i>
		26

Strategi	27	Nationell landsbygdspolitik	33
Vision	27	Regional utvecklingsstrategi	35
Valt tema	27	Jämtlands läns genomförandestrategi för Landsbygdsprogrammet	35
Mål	27		
Indikatorer	28	Nationellt och transnationellt samarbete	35
Horisontella mål	28		
Insatsområden	29	LAG-grupp (Local Action Group)	36
<i>Lokalt engagemang och mötesplatser för dialog</i>	29	Leaderkontor	38
<i>Varumärken och landsbygdsföretagande</i>	29	Paraplyprojekt	38
<i>Lokal produktion och förädling</i>	30	Förstudiemedel och Leadercheckar	38
<i>Livsmiljö och hälsa</i>	30	Mentorskap	38
<i>Service och handel</i>	30	Ansökningsprocess	39
<i>Stad och land</i>	31	Kriterier för urval av projekt	40
		Utvärdering	41
Budget	31		
Metod för att stärka tillväxt och utveckling	32		
Landsbygdsutveckling i ett europeiskt, nationellt och lokalt perspektiv	33		
EU's landsbygdsolitik	33		

Förord

Utvecklingsstrategin är det dokument som ska vara styrande för arbetet med landsbygdsutveckling inom vårt område fram till och med år 2013. Jag hoppas att den framtagna strategin väl representerar de förväntningar och idéer om hur landsbygden kan utvecklas.

Visionen är att landsbygden utvecklas på ett sätt som ger underlag för ökat boende, bättre service, ökat företagande, mer samarbete samt fler kreativa miljöer och aktiviteter. De projekt som ska genomföras ska ha egen bärkraft och tillföra ny kunskap av intresse för hela Leaderområdet.

Målsättningen är att det efter projektslut ska finnas möjlighet att driva verksamheten vidare, utan projektstöd. Detta kan innebära att befintliga företag utvecklas eller att nya företag startas. Det kan också innebära att en ny förening eller en sektion inom en förening kan ha startats.

I likhet med målsättningen för Landsbygdsprogrammet är målsättningen för detta Leaderområde att främja en ekonomisk, ekologisk och socialt hållbar utveckling av landsbygden.

Vi som har fått det hedersfulla uppdraget att sitta i LAG-gruppen för *Leader Storsjöbygden – med sjö, skog och fjäll* kommer att göra vårt bästa för att prioritera de projekt som har de bästa förutsättningarna att bli lyckade.

Härke den 23 juni 2008

Carina Asplund
Ordförande i LAG-gruppen
Leader Storsjöbygden – med sjö, skog och fjäll

Inledning

Leader i Landsbygdsprogrammet

EU's Landsbygdsprogram pågår under åren 2007-2013. Målsättningen för Landsbygdsprogrammet är att främja en ekonomisk, ekologisk och socialt hållbar utveckling av landsbygden.

Leader är en del i Landsbygdsprogrammet, och en arbetsmetod för utveckling av landsbygden där offentliga, privata och ideella aktörer samarbetar. Leader har funnits inom EU sedan 1991 och är en förkortning av franskans "Liaisons Entre Actions de Développement l'Économie Rurale" – "Samverkande åtgärder för att stärka landsbygdens ekonomi".

Syftet med Leader är att stödja landsbygdens befolkning i deras vilja att identifiera den egna bygdens framtida utvecklingsmöjligheter. Leader är ett processinriktat arbete med fokus på metoder, där utgångspunkten är samverkan, innovation och ett långsiktigt bestående förändringsarbete.

Det lokala trepartnerskapet bildar ett Leaderområde som kan vara länsövergripande och innehålla hela eller delar av kommuner. Området är geografiskt avgränsat och ska präglas av likartade förhållanden. Uppskattningsvis kommer cirka 70 olika Leaderområden att bildas i Sverige under åren 2007-2008. I Jämtlands län är fem-sex Leaderområden under bildande.

Leaderverksamheten bedrivs i Leaderområdet genom en så kallad LAG-grupp (Local Action Group). LAG-gruppen bildar en ideell förening och startar upp ett Leaderkontor med en verksamhetsledare som utför det dagliga arbetet. LAG-gruppen består av representanter från trepartnerskapet och de beslutar om Leaderbidrag utifrån den utvecklingsstrategi man skrivit fram. Utvecklingsstrategin ska beskriva vad man vill utveckla i området.

Utvecklingsstrategin ska bestå av en beskrivning av området, en swot-analys, själva strategin för området samt sammansättningen av LAG-gruppen. Villkoren som finns i Landsbygdsprogrammet ska ligga till grund för utvecklingsstrategin som också ska stödja ett eller flera av målområdena i Landsbygdsprogrammet.

Landsbygdsprogrammets målområden är:

- **Målområde 1 - Förbättra jord- och skogsbrukets konkurrenskraft**

Det övergripande målet för målområde ett är att stimulera konkurrens- och utvecklingskraften hos företag inom jord- och skogsbruk samt inom livsmedelsproduktion och förädling på grundval av ett hållbart naturresursutnyttjande. Leader kan möjliggöra sektorsövergripande, breda projekt där både jord- och skogsbruksföretag samt andra företag på landsbygden får möjlighet att samverka kring gemensamma behov och förutsättningar för utveckling av området och dess lantbruksföretag.

- **Målområde 2 - Förbättra miljön och landsbygden**

Det övergripande målet för målområde två är att bevara och utveckla ett attraktivt landskap och en levande landsbygd samt stimulera omställningen till en resurseffektiv och hållbar produktion med minskad miljöpåverkan som följd. En helhetssyn ska utvecklas med landskapet som resurs för, utveckling, tillväxt, boende och rekreation, samt som bärare av natur- och kulturarv.

- **Målområde 3 - Förbättra livskvaliteten, bredda företagandet och främja diversifieringen av landsbygdsekonomin**

Det övergripande målet för målområde tre är ökad diversifiering av landsbygdens näringsliv i syfte att främja sysselsättningen, en högre livskvalitet för dem som bor på landsbygden samt ett hållbart nyttjande av landsbygdens samlade resurser. Tyngdpunkten av Leaderområdets arbete kommer att ligga under denna axel.

Bakgrund till Leader Storsjöbygden – med sjö, skog och fjäll

När Länsstyrelsen i Jämtlands län skulle skriva fram genomförandestrategin för Landsbygdsprogrammet i länet bjöd de in olika parter i arbetet. En strategigrupp bildades med representanter från bland annat länets kommuner, Lantbrukarnas Riksförbund, Länsbygderådet, Hushållningssällskapet, Jämtland läns Institut för Landsbygdsutveckling, Skogsvårdstyrelsen, Jämtland Härjedalens, Turistförening, Eldrimner, Svenska Samers Riksförbund, Coompanion kooperativ utveckling, Norrskog och Lantmäteriet med fler. Representanter från regionalekonomiska avdelningen och lantbruksavdelningen vid länsstyrelsen var också med i gruppen. Strategigruppen analyserade och tog fram idealbilder för landsbygdens utveckling och de hinder som finns för att nå dit. Vid träffarna informerades det även om Leader.

Östersunds kommuns näringslivssekreterare med inriktning mot landsbygdsfrågor och en rådgivare från Coompanion kooperativ utveckling började diskutera Leader, tänkbara Leaderområden och projekt. Det var upptakten till samarbetet och ett första Leaderinitiativ togs i Östersunds kommun. En informationsträff om landsbygdsprogrammet och möjligheterna med Leader hölls i november 2006. Ann-Margreth Göransson var gästföreläsare och berättade om sina erfarenheter från förra Leaderomgången under 90-talet, då hon var verksamhetsledare för Leader Storsjöbygden. Mötet

avslutades med en gruppövning, för att utkristallisera åt vilket/vilka håll Östersunds kommun borde söka samarbete, vilka tänkbara projekt man ville satsa på/bedriva samt hitta nyckelpersoner som kunde tänka sig att medverka aktivt i Leaderprocessen.

Tidigt kom förslag, från byalag och företagarföreningar, att Östersunds kommun skulle samarbeta med bygderna kring Storsjön. Det hade tidigare gjorts i Leader Storsjöbygden under 90-talet. Krokoms kommun blev det första självklara alternativet att ingå samarbete med. Östersunds- respektive Krokoms kommuner hade vid tidpunkten redan en rad olika samlarbetsprojekt. Leader Mitt Jämtland blev arbetsnamnet på området, som senare kom att heta *Leader Storsjöbygden – med sjö, skog och fjäll*.

Länsstyrelsen bjöd in till ett informationsmöte om Landsbygdsprogrammet och Leader i februari 2007. Som en reaktion på informationsmötena i november och februari hörde en rad byalag och företagarföreningar av sig och ville veta mer. Även representanter från bygderna närmast Storsjön i Bergs kommun hörde av sig, vilket resulterat i att östra delen av Oviken, Myssjö, Hackås samt Berg från Bergs kommun slutit upp i Leader Storsjöbygden - med sjö, skog och fjäll. Informationsmöten har ägt rum runt om i kommunerna. Se bilaga 1. Uppskattningsvis har fler än 500 personer deltagit i förprocessen för det tänkta Leaderområdet.

I februari 2007 bildades en arbetsgrupp på 16 personer med representanter från den ideella-, den privata- och den offentliga sektorn. Gruppen delades upp i en referensgrupp och en skrivgrupp. Se bilaga 2. Arbetsgruppens uppgift var att tillsammans utarbeta en utvecklingsstrategi för det tänkta Leaderområdet. Ett första utkast till utvecklingsstrategi presenterades i oktober 2007 i samband med ett seminarium med Eurofutures som arbetsgruppen arrangerade.

Eurofutures delade med sig av erfarenheter från utvärdering av tidigare Leaderprojekt och andra utvecklingsprogram, samt berättade om vad som kännetecknar ett lyckat utvecklingsarbete.

Utvecklingsstrategin och dess inriktningar för *Leader Storsjöbygden - med sjö, skog och fjäll* bygger på internationella, nationella och lokala riktlinjer, samt diskussioner och de idéer som kommit fram vid de informationsträffar och arbetsträffar som genomfördes från november 2006 till och med januari 2008. Skrivgruppen har även tagit del av några byalags- och föreningars utvecklingsplaner och beaktat dessa i skrivningen, liksom idéer från företag och privatpersoner.

Under våren 2007 startades en hemsida för *Leader Storsjöbygden - med sjö, skog och fjäll*, för att kunna sprida information om Leaderarbetet, skapa delaktighet och öka engagemanget. På hemsidan kan man bland annat läsa om inriktningarna i utvecklingsstrategin. Ett informationsbrev togs fram under hösten 2007 vilket har spridits i området. Därutöver har den framväxande utvecklingsstrategin kommunicerats ut via en sändlista till ett hundratal personer med e-post, som lämnat sina adresser efter bland annat deltagande på informationsmöten med mera.

Alla som har visat intresse har också haft möjlighet att lämna synpunkter på utvecklingsstrategin, dels vid möten och dels via forumet på hemsidan eller till någon av personerna i arbetsgruppen. Synpunkter som inkommit har beaktats och involverats i skrivningen.

Vid seminariet i oktober 2007 utsågs en valberedning som fick i uppdrag att ta fram förslag på en första LAG-grupp inför föreningsbildningen. Se bilaga 3. Tre representanter från skrivgruppen deltog i konferensen "Land ska med LAG byggas" i Örebro i oktober 2007 för att ta del av andra Leaderområdets erfarenheter och knyta kontakter.

Hallenbygden i Åre kommun visade intresse för Leader Storsjöbygden - med sjö, skog och fjäll i ett tidigt skede. Under hösten 2007 tog även Leaderinitiativet Åre Bra Byar från Åre kommun kontakt. Åsikterna har varit delade i Åre kommun om vilket/vilka områden kommunen ska tillhöra. I väntan på att invånarna på landsbygden i Åre kommun skulle bestämma sig deltog en person från Åre Bra Byar i skrivgruppen under hösten och vintern 2007-2008. Under våren 2008 blev det klart att Hallen respektive Marby utifrån den gamla sockenindelningen ingår i Leader Storsjöbygden – med sjö, skog och fjäll.

Coompanion kooperativ utveckling i Jämtlands län har varit projektägare i förstudien för mobiliserings- och informationsinsatserna samt framskrivandet av utvecklingsstrategin som pågått fram till juni 2008.

Den 31 mars 2008 hölls föreningsbildningsmöte på Rödöns Bygdegård. 12 ordinarie ledamöter och 12 ersättare valdes in till LAG. Se bilaga 4. Carina Asplund valdes till ordförande under det första verksamhetsåret.

Utvecklingsstrategins syfte

Det övergripande syftet med denna utvecklingsstrategi är att utifrån den bakgrund som ovan har beskrivits:

- Skildra Leaderområdets grundläggande förutsättningar, karaktär och kännetecken avseende bland annat befolkning, boende, näringsliv, arbetsmarknad, service, infrastruktur, natur, kultur, turism och så vidare.
- Beskriva Leaderområdets styrkor, svagheter, möjligheter och hot.
- Beskriva visionen, målen med indikatorer samt de sex insatsområdena som blir vägledande för *Leader Storsjöbygden – med sjö, skog och fjäll* fram till och med år 2013.
- Skildra utgångspunkterna för hur Leaderområdets interna struktur och arbetssätt kommer att organiseras.
- Redogöra för hur utvecklingsstrategin ska följas upp och kontinuerligt utvärderas.
- Skildra hur *Leader Storsjöbygden – med sjö, skog och fjäll* kommer att finansieras under programperioden.

Utvecklingsstrategins redovisade riktlinjer blir viktiga redskap för de aktörer som ansöker om projektmedel från *Leader Storsjöbygden – med sjö, skog och fjäll*.

Beskrivning av Leaderområdet

Leader Storsjöbygden – med sjö, skog och fjäll tillhör Jämtlands län. Leaderområdet har bildats utifrån bygdernas önskan om att få tillhöra samma område. Området består av jordbruksbygder runt Storsjön och omkringliggande bygder med fjällområden i nordvästra och sydvästra delen och skogsområden däremellan. Naturens förutsättningar är därmed varierande, men området har ändå en gemensam historia, många gemensamma drag och likartade intresseområden vilka beskrivs i detta avsnitt.

Leaderområdets historia

Den Centraljämtska issjön bildades i samband med inlandsisens tillbakadragande. Sjön täckte större delen av Jämtland och gränsade i öst till resterna av inlandsisen och i väst till fjällen. Ungefär 7 300 f.kr. bröt allt smältvatten som dämtes upp i issjön genom inlandsisens barriär och letade sig ut i Bottenhavet. Storsjön bildades sedan av resterna av den stora issjön.

Jämtland har varit en självstyrande bonderepublik med egen lag och egen valuta. Man saknade dock en statsförvaltning och var närmast att betrakta som en anarki. Området blev norskt 1178 och var så i mer än 450 år. 1645 vid freden i Brömsebro blev Jämtland en del av Sverige, men först år 1699 fick jämtarna svenskt medborgarskap.

Östersunds stad grundades genom Gustav III fundamentsbrev 1786. Staden grundades av handelspolitiska och militärstrategiska skäl. Statsmakterna ville att jämtarna skulle börja bruka jorden i stället för att åka på långa handelsresor till Norge. Man ville att handeln skulle bedrivas i egen stad i det egna landet. Det militärstrategiska skälet bestod i att Sverige-Finland på den tiden var klämt mellan två stormakter, Norge-Danmark i väster och Ryssland i öster och Gustav

III ville ha en befäst stad i Jämtland.

Området har bestått till stor del av självägande bönder där det då till skillnad från andra områden i Sverige inte utvecklats någon feodal landsbygdskultur och inte heller sedermera någon bruks- eller industrikultur. Norrlands inland blev aldrig industrialiserat i samma omfattning som övriga delar av Sverige. Befolkningen i området försörjde sig länge i stor utsträckning på eget lantbruk och företagande.

Under de senaste årtiondena har Leaderområdet i likhet med övriga inlandet i Sverige genomgått en omfattande strukturomvandling där sysselsättningen i jord- och skogsbruk har minskat. Befolkningen har minskat då många flyttat till industriområden vid kusten och de stora städerna i landet.

Geografisk definition

Leader Storsjöbygden – med sjö, skog och fjäll består av hela Krokoms kommun 6 218 km², Östersunds kommun exklusive Östersunds församling och den stadliktande bebyggelsen på Frösön och i Torvalla 2 195 km², Bergs kommun omfattande församlingarna Myssjö, Hackås, Berg och Oviken samt byarna Gräftåvallen och Häggsåsen 2 244 km² samt Åre kommun med de gamla sockenbenämningarna för Hallen 546 km² och Marby 192 km². Leaderområdets totala yta är således 11 395 km². (Källor: respektive kommun). Leaderområdets yta är jämförelsevis större än både Hallands län på 5 454 km² och Bohuslän på 4 473 km² tillsammans.

Städer med fler än 20 000 invånare får inte ingå i ett Leaderområde. Av den anledningen exkluderas Östersunds stad och de stadsnära delarna av Frösön och Torvalla.

Sammanfattningsvis ingår inte Östersunds församling, Frösö församling med undantag för landsbygdsområdena Härke-Frösö camping, Stocke-Västerhus, Tanne-Berge-Lövsta exklusive Byvägen och Fröjavägen samt Torvalla i Brunflo församling med undantag för Torvalla landsbygd. Detta innebär att samhällsaktörer som har sitt säte och sin verksamhet inom Östersund stad eller de stadsnära delarna på Frösön och Torvalla inte kan ansöka om Leaderbidrag.

Leaderområdet består geografiskt av 60 procent glesbygd och 40 procent tätort eller tätortsnära landsbygd enligt Glesbygdsverkets definition. I området finns 3,2 personer per kvadratkilometer jämfört med riksgenomsnittet på 21,9. (Källa: Statistiska centralbyrån).

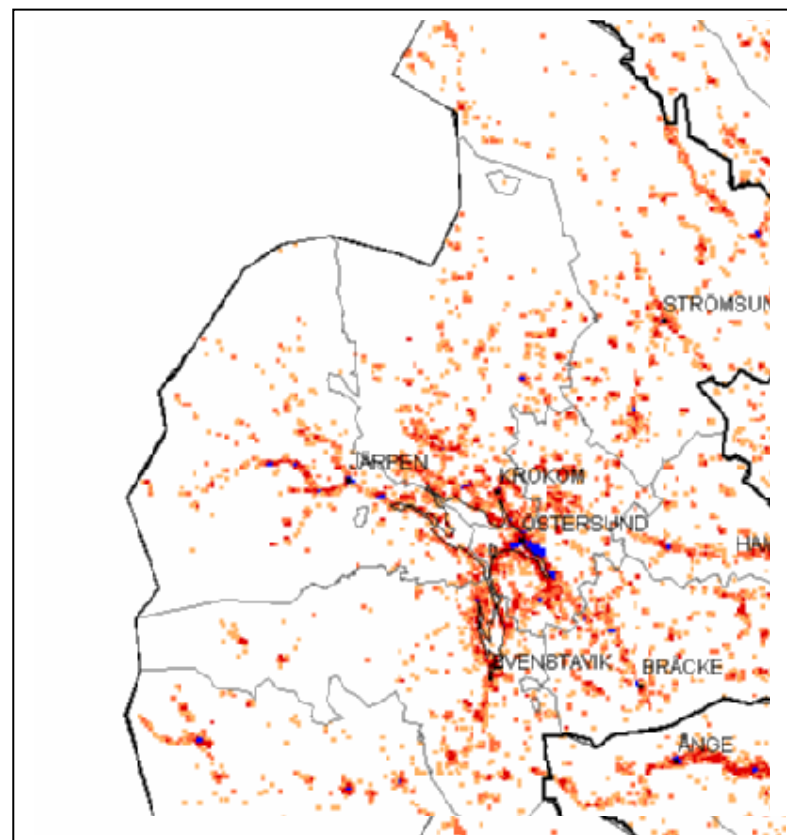
Befolkning

Befolkningen i Leaderområdet är utspridd i byar och mindre tätorter. Majoriteten bor i byar nära Östersund stad samt i byar kring Storsjön. Brunflo, Krokoms, Svenstavik, Ås och Hallen är några exempel. Östersunds stad är centralorten i Jämtlands län och ett starkt handelscentra, en stor del av arbetsmarknaden finns i Östersundsområdet. Detta påverkar bosättningsmönstret som är tätare runt Storsjön. Det närmaste området runt Östersund räknas som tätortsnära landsbygd. Ytterområdena är glest befolkade. Norra delen av Krokoms kommun har den mest glesa befolkningen.

Antal invånare per ingående kommun **2007-12-31**.

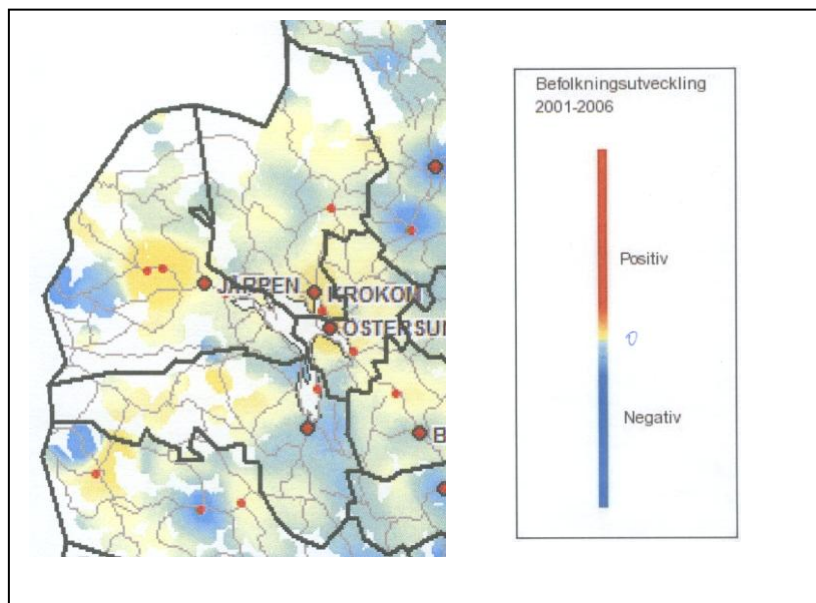
(Källa: Kommunfakta för respektive kommun samt Ann Isaksson, Ekonomi och finans, Östersunds kommun).

Hel eller del av kommun i området	Antal invånare 2007-12-31
Bergs kommun	
- Ovikens församling	1 245
- Myssjö församling	513
- Hackås församling	1 167
- Berg församling	2 367
- Gräftåvallen by	30
- Häggsåsen by	16
Krokoms kommun	14 304
Östersunds kommun (exklusive Östersunds stad samt de stadsnära delarna på Frösön och i Torvalla)	15 107
Åre kommun	
- Hallen fd. socken	371
- Marby fd. socken	889
Summa invånare i området	36 009



(Källa: Glesbygdsverket)

Befolkningsutveckling



(Källa: Glesbygdsverket)

I bilden ovan framgår det att befolkningsutvecklingen är svagt positiv i områdena närmast Östersund stad under perioden 2001-2006. I några mindre områden är den svagt negativ. I tabellen nedan framgår det att Krokoms kommun redovisar en ökad befolkning under perioden 2000-2007 för de områden som ingår i *Leader Storsjöbygden – med sjö, skog och fjäll*.

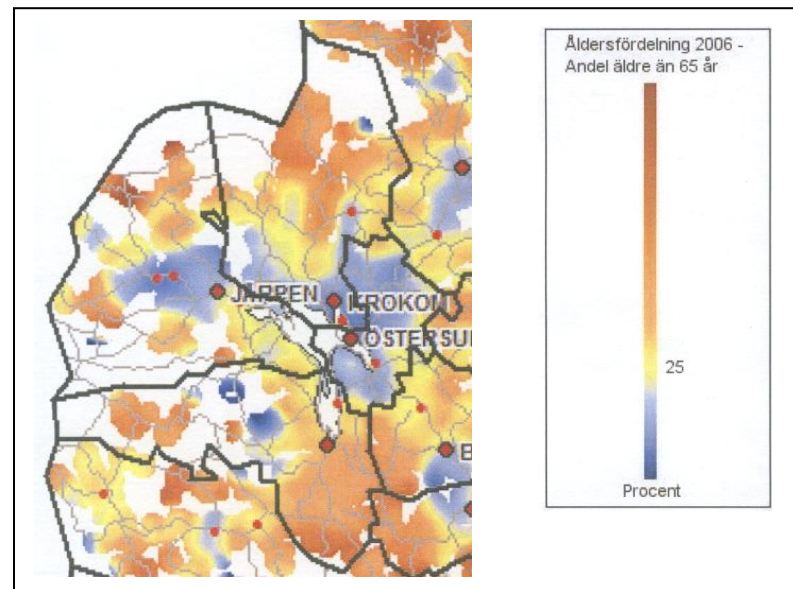
Befolkningsutveckling per ingående kommun 2000-2007.
 (Källa: Kommunfakta för respektive kommun samt Ann Isaksson,
 Ekonomi och finans, Östersunds kommun).

Församling/Socknar	2000	2007	Förändring	Skillnad i %
Bergs Kommun				
Östra Oviken	1 399	1 245	-154	-11
Myssjö	537	513	-24	-4,5
Hackås	1 270	1 167	-103	-8,1
Berg	2 512	2 367	-145	-5,8
Krokoms kommun				
Föllinge, Hotagen, Laxsjö	2 017	1 872	-145	-7,2
Offerdal	2 219	2 091	-128	-5,8
Alsen	1 253	1 248	-5	-0,4
Näskott	1 808	1 815	+17	+2
Aspås	823	840	+17	+2
Rödön	3665	3 812	+147	+4
Ås	2369	2 626	+257	+10,8
Åre Kommun				
Hallen socken	901	889	-12	-1,3
Marby Socken	414	371	-43	-10,4

Östersunds kommun				
Sunne	1 077	1 114	37	3
Näs	823	814	-9	-1
Lockne	1 638	1 642	4	0
Marieby	508	538	30	6
Kyrkås	314	289	-25	-8
Lit	2 807	2 824	17	1
Häggenås	1 148	1 141	-7	-1
Norderö	144	135	-9	-6
Del av Brunflo		5 737		
Del av Frösön		873		
Summa		35 963		

Åldersfördelning

Östersund och södra Krokoms kommun har lägst andel äldre i området. De områden som har vikande befolkning har också äldre befolkning än i tillväxtområdena.



(Källa: Glesbygdverket)

Vatten

Storsjön och andra sjöar samt regleringsdammar med dess tillflöden ger goda möjligheter till odling och vattenbruk i Leaderområdet.

Vattenvägarna har historiskt sett varit den naturgivna omständigheten till handel och utveckling av området. Till exempel transporterades skogsråvara i stor omfattning via vattenvägarna till kusten där sågverk och vidareindustrialisering skedde. Storsjön är Sveriges femte största sjö och upptar 456 kvadratkilometer. Enligt sägnen bor Storsjöödjuret i sjön. Under flera hundra år har människor observerat odjuret. Det finns ett hundratal vittnesmål från personer som sett Storsjöödjuret hos Länsmuseum i Jämtlands län. Storsjön är navet som håller ihop *Leader Storsjöbygden – med sjö, skog och fjäll*.

Jord och skog

Leaderområdets klimat påverkas av Norska havet och Atlanten. Varma atlantvindar tränger in från Trondheimsfjorden via fjällen. Därför är milda nederbördsrika vintrar vanliga. Detta tillsammans med en bra kalkrik jord gör också Storsjöns närområde lämpar sig väl för jordbruk. Men även till exempel Offerdalsbygden i Krokoms kommun har bra förutsättningar för jordbruk. De mer svårbrukade markerna i fjällregionerna brukas fortfarande till stora delar av mjölk och köttproducenter. Här återfinns också flera lokala mejerier med gårdsproduktion av ost från ko- och getmjölk. I Leaderområdet odlas främst vall. I övrigt odlas spannmål till foder, potatis och mindre arealer med grönsaker, svamp och bär. Trädgårdsnäringen är liten i området men utgör i många fall ett viktigt komplement till det traditionella jordbruket. Getnäringen har under de senaste årtiondena utvecklats och Leaderområdet är också ett av Sveriges hästtätaste områden.

De gynnsamma förutsättningarna i området har attraherat jordbrukare sedan lång tid tillbaka, och under senare år har nya typer av verksamheter vuxit fram på gårdarna.

Området är ledande i landet inom utvecklingen av småskalig livsmedelsproduktion med lokala råvaror. Många av dessa är redan idag betydande besöksmål för turism. Tack vare förhållandevis små problem med skadeangrepp används nästan inga bekämpningsmedel inom området. Detta tillsammans med avsaknaden av tung industri ger en ovanligt ren miljö som är väl lämpad för produktion av högkvalitativa livsmedel. Den ökade medvetenheten om människans påverkan på miljön och det ökade intresset för hållbar utveckling är en betydande möjlighet för området. Här har man kommit långt med produktutveckling av ekologiska varor och tjänster och det finns en god möjlighet att utveckla det hållbara synsättet ytterligare.

Av tradition har skogen haft stor betydelse inom *Leader Storsjöbygden – med sjö, skog och fjäll*. De stora skogsområdena är en viktig leverantör av råvara till såväl sågverk som massaindusti, både vid Bottenhavet och vid den norska Atlantkusten. Idag kan man se nya användningsområden för såväl skogsråvaran som själva skogen. Efterfrågan på energilösningar som baseras på skogen har ökat i takt med att priset på befintliga energiformer har ökat. Många skogsägare ser idag stora möjligheter inom energisektorn. Ett nytt spännande utvecklingsbart område är skogen som turistmål, plats för meditation och rehabilitering.

Vegetationen präglas starkt av barrskog, det vill säga gran och tall. Jorden i Leaderområdet är kalkrik, vilket har lett till att det finns ett många kalkberoende växter. Till exempel Guckusko och Brunkulla. Sammanlagt finns det runt 19 olika orkidéer i området. Omkring 60-70 växtarter som förekommer i området är fridlysta. Det finns även flera olika bärsorter som hjortron, blåbär och lingon.

Faunan är rik på grund av den stora variationen av naturtyper. I Leaderområdet finns gott om vilda djur som t.ex. älg, björn, lo, och kungsrör. Dessutom erbjuder området goda fiskevatten med öring, sik, harr och röding.

Fjäll

Rennäringen är en viktig ekonomisk verksamhet som försörjer ett stort antal personer i fjällområdena. Inom *Leader Storsjöbygden – med sjö, skog och fjäll* finns fyra samebyar. Juingevaerie, Jovnevaerie och Njaarke i Krokoms kommun samt Tåssåsen i Bergs- och Åres kommuner.

Verksamheten består till största delen av köttproduktion men bisysslor inom turismen blir allt vanligare. Priset på renkött har legat på en ganska jämn nivå under de senare åren och variationerna är små. Aktuella frågor för rennäringen är förekomsten av rovdjur på renbetet samt markfrågor för renbete.

Fjällområdet är också av stor betydelse för övrig näring som beskrivs i detta dokument, till exempel besöksnäringen.

(Kartans källa: Länsstyrelsen i Jämtlands län)



Näringsliv och arbetsmarknad

Näringslivsstrukturen i *Leader Storsjöbygden – med sjö, skog och fjäll*, har jord och skog som viktiga hörnstenar. Se tabellen nedan. Vård, handel, industri och turism är också viktiga näringsgrenar. Sysselsättningen inom jord och skog i Leaderområdet är högre än i riket, 7% i genomsnitt mot 2%. Sysselsättningen inom vård och omsorg är också högre än riket, 19% mot 16%. Tillverkning, handel, kommunikation samt tjänster har en svagt uppåtgående utveckling.

De minsta företagen med en till nio anställda sysselsätter störst andel av arbetskraften. Genomsnittet för riket är 29% och genomsnittet för *Leader Storsjöbygden – med sjö, skog och fjäll* ligger på 56%. Fördelningen per kommun är Bergs kommun 54%, Åre kommun 54%, Krokoms kommun 58,8% och Östersunds kommun 56,9%.

(Källa: Glesbygdverket 2003).

Arbetsstillfällena och förvärvsarbetande 2005, nattbefolkning i %

(Källa: Statistiska centralbyrån)

Näringsgren	Berg	Krokom	Åre	Östersund	Leaderområdet	Riket
Jordbruk, skogsbruk, jakt och fiske	7	7	5	2	5	2
Tillverkning, utvinning	16	12	9	9	12	17
Energi, vatten, avfall	1	2	1	1	1	1
Byggindustri	8	8	10	5	8	6
Handel och kommunikation	14	14	16	16	15	19
Finansiell verksamhet, företagstjänster	8	10	12	16	12	14
Utbildning och forskning	10	13	12	12	12	11
Vård och omsorg	21	20	13	20	19	16
Personliga och kulturella tjänster	7	6	16	8	9	7
Offentlig förvaltning med mera	5	7	4	9	6	6
Ej specificerad verksamhet	3	2	2	1	2	1
Totalt	100	100	100	100	100	100

Andelen högskoleutbildade är lägre än i riket, i ytterområdena mycket lägre. Det finns ett tapp på områdets ungdomar och främst då flickorna som i något högre grad flyttar iväg för studier och arbete på annan ort. Utbildningsnivån i området är högst i de delar som ligger närmast Östersund stad.

Service

Inom området finns tätorterna Svenstavik, Krokomb, Hallen, Lit och Brunflo som viktiga stöddepunkter för samhällsservice för den omkringliggande landsbygden.

De senaste åren har livsmedelsbutikerna i området blivit färre och trenden ser inte ut att vända. Anledningarna är negativ befolkningsutveckling i många områden, ändrade inköpsmönster i samband med arbetspendling och skärpta grossist- och leveransvillkor och inte minst etableringen av lågprisbutiker och köpcentra i Östersundstrakten.

Tillgängligheten till dagligvarubutiker 2007 var dock god, de flesta invånare i Leaderområdet har högst tio minuters restid till en dagligvaruhandel. Några delar av området har dock fått längre restid till dagligvarubutik. Till exempel östra delen av Östersunds kommun samt några områden i Krokoms kommun.

Tillgängligheten till drivmedel 2006 visar att merparten av befolkningen i Leaderområdet har maximalt tio kilometer till närmaste station. Några områden har mellan 10-20 kilometers avstånd. Tillgängligheten till drivmedel väntas minska då leverantörerna blir mer ovilliga att transportera för dem förhållandevis små mängder drivmedel till mindre stationer. Även ökade miljökrav kommer att få negativ effekt på de mindre drivmedelsstationerna.

Tillgängligheten till grundskola är god, merparten av befolkningen har högst 15 kilometer till närmaste skola. Mer än 15 kilometer till skola har områden i norra och östra delarna av Östersunds kommun samt norra delarna av Krokoms kommun. Nedläggelse av landsbygdsskolor utreds eller är aktuella i några kommuner vilket kan göra att större områden kan få mer än 15 kilometer till skola för årskurserna ett till sex. (Källa: Glesbygdsverket)

Kooperativa lösningar är intressanta för detta Leaderområde. Länet har en lång tradition att bilda kooperativ kring de gemensamma behov som uppstår. De senaste årtiondenas utbyggnad av utbildnings- och omsorgsverksamhet i Leaderområdet har koncentrerats till centralorterna, när kommunerna har startat verksamhet i egen regi. På landsbygden har medborgarna ofta varit tvungna att själva engagera sig för utveckling av samhällsservice. Föräldrakooperativa förskolor, lokala äldreboenden, samlingslokaler och idrottsanläggningar är exempel på verksamheter som varit möjliga att utveckla där det sociala kapitalet har funnits i kombination med lokala behov

Antal kooperativ eller liknande former som bedriver samhällsservice i Leaderområdet. (Källa: Coompanion kooperativ utveckling i Jämtlands län)

	Berg	Krokomb	Åre	Östersund
Förskola	2	3	1	4
Skola, årskurs 1-5				1
Äldreboende		2		2

Sammanfattningsvis vad det gäller service så är servicen relativt god i Leaderområdet. Vissa områden har dock låg servicenivå på dagligvaror, drivmedel och skolor. Detta gäller norra delen av Krokoms kommun samt Gillhov i Bergs kommun samt norra och östra gränstrakterna av Östersunds kommun.

Boende

Bostadsmarknadsläget i januari 2008 och förväntad utveckling under 2008/2009. (Källa: Bostadsmarknaden och bostadsbyggandet i Jämtlands län 2008-2009, Länsstyrelsen Jämtlands län 2008)

Samtliga kommuner har brist på bostäder i sina centralorter. Samtliga kommuner anger att höga produktionskostnader är ett av hindren. Övriga kommuner har balans men Krokoms kommun har överskott i vissa delar. Bergs kommun har en brist på hyresbostäder och egnahem. Krokoms kommun har en brist på större hyresbostäder. Åre kommun har brist på både större och mindre hyresbostäder samt en brist på större egnahem. Östersunds kommun har en brist på bostadsrätter och egnahem samt en brist på små hyresbostäder.

Under förarbetet för att bilda *Leader Storsjöbygden – med sjö, skog och fjäll* diskuterades också behovet av bostäder på landsbygden. Ett problem är att det inte finns alternativa boenden för de gamla som ofta bor kvar på stora gårdar och egnahem. Detta innebär att unga barnfamiljer som är intresserade av att flytta ut på landet har svårt att hitta boende. Andra faktorer som försvårar byggande på landsbygden är svårigheter att få lån, strandskyddsbestämmelser och överklaganden.

Faktorer som hindrar bostadsbyggandet i kommunerna idag (Källa: Bostadsmarknaden och bostadsbyggandet i Jämtlands län 2008-2009, Länsstyrelsen Jämtlands län 2008)

Hinder för ökat bostadsbyggande	Berg	Krokom	Åre	Östersund
Svårigheter att få lånegivare och hårda lånevillkor	X			
Osäkerhet om framtida subventionsvillkor			X	
Brist på detaljplanelagd mark i attraktiva lägen			X	X
Överklagande av detaljplaner	X			X
Höga produktionskostnader	X	X	X	X
Svag inkomstutveckling för hushållen			X	X
Långa leveranstider på vissa småhus		X		

Infrastruktur och kommunikationer

Leaderområdet utgör ett stort geografiskt område, något som ibland medför en del svårigheter då det handlar om att tillförsäkra alla medborgare god infrastruktur, täta bussförbindelser, bredband m.m. Trots detta når resenärer utan större problem både nationella och internationella destinationer via Östersund och Frösön som är viktiga knutpunkter för hela Leaderområdet för såväl vägar, tåg som flyg.

Inom området finns två nationella vägar, E 14 som går mellan Sundsvall och Trondheim och E 45 som går mellan Göteborg och Karesuando. Dessutom finns ett antal riksvägar, 321, 67, 339 samt 340. I Östersunds kommun och Krokoms kommun finns kommunala vägar, men inga i Bergs kommun eller Åres kommun inom Leaderområdet. Övrigt vägnät tillhör enskilda vägföreningar.

Mittbanan går vid Storsjöns strand genom Östersunds-; Krokoms-; respektive Åres kommuner. Här finns reguljär trafik med cirka fem turer åt båda hållen varje dag. Leaderområdet har direkt tågförbindelse med Stockholm, Göteborg, Sundsvall och Malmö. Inlandsbanan går genom Bergs-; och Östersunds kommuner i syd-nordlig riktning. På Inlandsbanan förekommer ingen reguljär persontrafik, men under sommaren används järnvägen för viss turistisk trafik. En normal sommar kan ungefär 6 000 personer passera Svenstavik i Bergs kommun. Inlandsbanan används även i viss utsträckning för godstrafik. Mellan Östersund och Trondheim går Nabolånet flera gånger dagligen.

Flygplatsen Åre/Östersund Airport finns på Frösön. Antal passagerare under 2007 var cirka 370 000 och antal landningar cirka 2 600. (Källa: Luftfartsverket).

En nationell undersökning visar att 44% av befolkningen på landsbygden och 54% i mindre tätorter har tillgång till bredband i Sverige. (Källa: Glesbygdsverket). I landet som helhet är tillgången till bredband i områden utanför tätorter, inklusive småorter, inte tillgodosedd. I dessa områden saknar idag cirka 145 000 personer förutsättningar för tillgång till bredband. Det motsvarar 10 % av befolkningen. (Källa: Betänkande av Utredningen Bredband 2013 ”Bredband till hela landet, SOU 2008:40.). I *Leader Storsjöbygden – med sjö, skog och fjäll* är andelen som har möjlighet att få bredband i Bergs kommun drygt 90 %, i Krokoms kommun 87 %, i Åre kommun drygt 80 % och i Östersunds kommun drygt 80 %. (Källa: respektive kommun).

Turism

Turismen i Jämtland och Härjedalen har en lång historia. I slutet av 1800-talet kom de första turisterna. Turismens betydelse har ökat och är idag en av de viktigaste näringarna i regionen.

Turismen i *Leader Storsjöbygden – med sjö, skog och fjäll* består i huvudsak av turism kring Storsjöbygden samt i Ansättsfjällen och Bydalsfjällen. I Leaderområdet är outdoor-aktiviteter i fokus, bland annat fiske, vandring, paddling, cykling, ridning, skidåkning, skridskor, skotersafari, hundspann, isfiske med mera. Det finns en rad sevärdheter, besöksmål, historiska platser, ett rikt kulturliv och evenemang som anordnas i Leaderområdet som uppmanar till äventyr och upplevelser.

Leader Storsjöbygden – med sjö, skog och fjäll har en rik fauna och flora och det natursköna området kring Storsjön eller vildmarksområdet i norra delen innehåller många relativt oexploaterade turistiska tillgångar. Besöksnäring i samarbete med småskalig livsmedelsproduktion har också utvecklingspotential.

Antal bäddar

(Källa: Bergs kommun, Turistkompaniet i Krokom, Åre kommun samt Turist och kongressbyrå i Östersund)

Bergs kommun (varav Gräftåvallen 140)	383
Krokoms kommun	930
Åre kommun (varav Hallen 200 och Marby 900 i Bydalsfjällen)	1 100
Östersunds kommun	400
Totalt antal bäddar i Leaderområdet	2 813

Exempel på besöksmål i Leaderområdet:

Bergs kommun (Källa: Bergs kommun)

Snilleriket

Hackås kyrka, Norrlands äldsta absidkyrka

Hoverberget med grottan, toppstuga, båthamnen, hembygdsgård

Hovermo gårds- och industrimuseum

Bydalsfjällen/Gräftåvallen

Wikner Konsthantverk

Krokoms kommun (Källa: Turistkompaniet i Krokom)

Skärvångens bymejeri

Glösa Älgriket

Mus-Olles museum

Fröja trädgårdar

Ansättsfjällen

Fiskevägen

Åre kommun (Källa: Åre kommun)

Arvemuset i Arvesund

Ångaren Östersund

Bydalsfjällen

Östersunds kommun (Källa: Turist och kongressbyrå i Östersund)

Frösö Zoo

Sommarhagen

Frösö kyrka

Moosegarden i Orrviken

Flyg och Lottamuseet i Optand

Geohuset och Locknekratern i Lockne

Brunflo med kastalen, hembygdsgården, skolmuseet, lantbruksmuseet
samt stenmuseet

Verkö Slott

Kultur

I *Leader Storsjöbygden – med sjö, skog och fjäll* finns det ett rikt kulturliv med en hög frekvens av medborgerligt deltagande i kulturella aktiviteter. Många musicerar, sjunger i kör eller deltar i andra kulturella aktiviteter. Folkmusiken är levande i området, sprungen ur kulturella utbyten över generationerna där vattenvägarna i området har varit det som spritt och knutit samman musiken. Under sommarhalvåret sprudlar området av arrangemang i form av festivaler, musikaliska sommarakademier med mera inom olika musikgenrer. Hantverket i Leaderområdet är också rikt, många arbetar bland annat i trä, textil, läder, keramik och tenn med mera. Samernas kultur är betydelsefull i hela Leaderområdet och då särskilt genom deras mångsidiga hantverk.

Människorna

Det sociala kapitalet (sociala nätverk/relationer, normer, värderingar och förtroende) har haft goda möjligheter att växa sig starkt i området, med ett stort antal bygrupper, föreningar, nätverk, kooperativ m.m. En gemensam egenskap i området är att det finns en lång vana och kultur av att samarbeta för att lösa gemensamma behov. Området präglas av att invånarna har utvecklat ett rikt föreningsliv som tillgodoser sociala, kulturella, religiösa och samhälliga intressen liksom ett näringsliv med många samarbetslösningar i form av kooperativ, företagareföreningar och nätverk. Barn och ungdomar som växer upp på landsbygden har uttryckt, i olika sammanhang, att de upplever att det inte finns något att göra för dem som inte intresserar sig för någon idrott. De efterlyser samlingslokaler eller caféer som speciellt välkomnar den åldersgruppen. Antalet invandrare inom Leader Storsjöbygden – med sjö, fjäll och skog har ökat de senaste åren. Insatser för att integrera dem i samhället har dock hittills varit mindre lyckosamma.

Närhet till Östersund

Närheten till staden Östersund påverkar leaderområdet. Staden är en möjlig arbetsmarknad, centrum för handel, kommunikation, utbildning och nöjen med mera. En stor del av Leaderområdets befolkning som är bosatta i närområdet dagspendlar till Östersund. Befolkningen i ytterområdena har också en väsentlig del av sin naturliga samhällsservice från Östersunds stad även om dagspendling inte är lika vanligt förekommande. Många stora event arrangeras i Östersund per år. Här finns potential till samarbete med Leaderområdet.

Att Mittuniversitetet har en av sina utbildningsorter i Östersund har stor betydelse för hela länets utveckling och attraktionskraft.

Sammanfattning

Leader Storsjöbygden – med sjö, skog och fjäll bildades utifrån bygdens uttryckta vilja att tillhöra samma område. Storsjön och Östersunds stad är det självklara navet som kittar ihop Leaderområdet med fjällområdena i Krokoms- respektive Bergs kommuner som gränsdragare.

I ovanstående stycken beskrivs uppgifter och statistik för att kunna beskriva förutsättningar och karaktär för leaderområdet.

Sammanfattningsvis - det som är gemensamt för området är att jord- och skogsbruket fortfarande är viktiga näringsgrenar. Besöksnäringen och tillverkningsindustrin är också av stor betydelse. Både jord, skog, industri och besöksnäringen har utvecklingspotential. Utmaningen är paketeringen av till exempel småskalig turism och lokalt producerad mat.

Servicen är likartad i hela leaderområdet, det vill säga relativt god förutom i de glesaste delarna.

Likasa är bostadssituationen ungefär den samma. Det är brist på bostäder i centralorterna och man upplever även att det råder bostadsbrist ute på landsbygden.

Knutpunkten för hela Leaderområdet vad det gäller vägar, tåg och flyg och minst inte handel, utbildning och nöjen är Östersunds stad. Tillgången till bredband är relativt sett mycket god i hela området.

Leaderområdet har en gemensam historia, ett rikt kulturliv, stark lokalt engagemang och medborgaranda med mera. Det som är unikt för Leaderområdet är närheten till sjö, skog och fjäll – och staden Östersund. Under 90-talet fanns ett *Leader Storsjöbygden* som var framgångsrikt, vilket kan ha bidragit till att ungefär samma bygder uttryckt vilja om att tillhöra samma område igen. Dessutom har

kommunerna i Leaderområdet en rad frågor man samarbetar kring i övrigt, såsom utbildning, kommunikation och infrastruktur. Det kan också ha bidragit till att Leaderområdet utkristalliserades på det sätt det gjorde.

SWOT-analys

SWOT-analysen beskriver områdets styrkor, hot, möjligheter och hinder. Analysen har genomförts i samband med informationsmöten i byar och organisationer i respektive kommun. SWOT-analysen har grupperats och då utkristalliserades följande för Leaderområdet:

1. Övergripande för det geografiska Leaderområdet
2. Leaderområdets entreprenörskap och företagande för förbättrad landsbygdsutveckling
3. Leaderområdets boende och i ett miljö- och hälsoperspektiv
4. Leaderområdets samspel mellan stad och land

1. Övergripande för det geografiska Leaderområdet

<p>Styrkor</p> <ul style="list-style-type: none"> • Intressant natur, kultur och historia • Närhet till stad, sjö, skog och fjäll med ren luft och vatten • Gott om utrymme • Goda förutsättningar för rekreation och turism • Närheten till Åre och Östersund skapar ett flöde av människor • Goda förutsättningar för jakt, fiske, friluftsliv för både invånare och besökare 	<p>Svagheter</p> <ul style="list-style-type: none"> • Liten befolkning i förhållande till yta • Ogynnsam demografi och obalans i samhälls-ekonomi, främst i ytterområdena. • Staden konkurrerar med området, inte minst om ungdomar • Glesa strukturer ger långa avstånd • Svårigheter att upprätthålla offentlig och kommersiell service
<p>Möjligheter</p> <ul style="list-style-type: none"> • Klimatförändringar • Gynnsamt läge mellan haven • Integration av nya svenskar • Attraktivt landsbygdsboende • Kompetensutveckling och samverkan • Bioenergi från skogs- och jordbruk 	<p>Hotbilder</p> <ul style="list-style-type: none"> • Befolkningsminskning och minskat skatteunderlag • Attityder och självbild kan påverka handlingskraft negativt • För få arbetstillfällen som kräver kompetent, högutbildad arbetskraft • Ökade energikostnader • Klimatförändringar • Ökad centralisering av handeln.

2. Leaderområdets entreprenörskap och landsbygdsföretagande för förbättrad landsbygdsutveckling

Styrkor	Svagheter	Möjligheter	Hotbilder
<ul style="list-style-type: none"> • Jämtlands län är ett starkt varumärke • Kombinationen av närhet mellan sjö, skog, kulturbygd, fjäll med ren luft och rent vatten • Storsjön- och Storsjöodjuret som varumärke (gäller främst området närmast Storsjön) • Kunskaper i småskalig livsmedelsproduktion • Relativt många sysselsatta direkt och indirekt i en utvecklingsbar jord- och skogsnäring • Tradition av småföretagande • Intressanta besöksmål med mångfald i kultur och hantverk • Gott om förädlingsbar råvara • Utvecklat föreningsliv och lokala nätverk 	<ul style="list-style-type: none"> • Långsam kommunal planering • Trög byråkrati är hinder för landsbygdsfrågor • Liten närmarknad för företag • Låg utbildningsnivå speciellt för män • Svag arbetsmarknad för akademiker • Svårt att finansiera utvecklingsarbete och hitta startkapital • Rennäringen känner sig trängd av andra näringar • Besöksnäringen har svårt att nå ut med sina erbjudanden • Paketering och marknadsföring prioriteras lågt 	<ul style="list-style-type: none"> • Mångfald inom upplevelseturism genom förbättrad infrastruktur • Förbättrad paketering samt samverkan i marknadsföring inom besöksnäringen • Ta tillvara på nysvenskarnas kompetens • Förbättra kopplingen mellan det lokala och det globala • Initiera internationella samarbeten och öka intressanta kontakter • Förmå näringslivet att öka samarbetet med skola och entreprenörskapsutbildningar • Öka privatisering av offentlig verksamhet på det lokala planet • Fortsätta driva kvalitativ småskalig livsmedelsproduktion. • Äventyrsturism kan utvecklas inom till exempel jakt och fiske • Möjligheter till nya energikällor som biobränsle, vindkraft, sol och så vidare • Rehabilitering inom natur, trädgård, hästport, lantbruk med mera 	<ul style="list-style-type: none"> • Fortsatt befolkningsminskning • Färre människor i produktion • Neddragning av transportstöd • Samhällets dåliga prioritering av avfolkningsbygder • Fortsatt nedläggning av lantbruksföretag • Det låga bostadsbyggandet på landsbygden • Förslummande och igenväxta landsbygdsormåden • Bristen på poliser på landsbygden ökar risken för kriminella gäng

3. Leaderområdets boende och service i ett miljö- och hälsoperspektiv

<p>Styrkor</p> <ul style="list-style-type: none"> • God bredbandstäckning • Utvecklat föreningsliv och nätverk för den lokala platsen • Stolthet över bygden • Stark nybyggnation i attraktiva områden kring främst Östersund • Skolor inom rimligt avstånd • God bredbandstäckning 	<p>Svagheter</p> <ul style="list-style-type: none"> • Missunnsamhet och revirtänkande, det vill säga bypolitik • För få bostäder där folk vill bo • I de områden som fastigheter värderas lågt försvåras investering och utveckling • Begränsat utbud av fritidsaktiviteter för ungdom • Svårigheter att upprätthålla offentlig och kommersiell service
<p>Möjligheter</p> <ul style="list-style-type: none"> • Stimulera bostadsbyggande och nya former för bostadsplanering som kan underlätta ägarskifte • Multiserviceställen 	<p>Hotbilder</p> <ul style="list-style-type: none"> • Trög fastighetsmarknad • Icke aktiva fastighetsägare • Utboäggande bromsar inflyttning • Ökad centralisering av handeln

4. Leaderområdets samspel mellan stad och land

<p>Styrkor</p> <ul style="list-style-type: none"> • Stark nybyggnation i attraktiva områden kring Östersund 	<p>Svagheter</p> <ul style="list-style-type: none"> • Brister i kommunikationssystem och långa avstånd • Oförmågan att samspela mellan människor, företag och byar
<p>Möjligheter</p> <ul style="list-style-type: none"> • Regional samhörighet med Östersunds stad, Trøndelag och Västernorrland ger möjlighet till kunskapsöverföring och affärsmöjligheter • Anordna mötesplatser för andra, jämför med Almedalsveckan i Visby • Möjligheter att jobba vart man vill genom den nya tekniken 	<p>Hotbilder</p> <ul style="list-style-type: none"> • Brister i kommunikationssystemen

Strategi

Utvecklingsstrategin för *Leader Storsjöbygden - med sjö, skog och fjäll* bygger på lokala, nationella och internationella riktlinjer utifrån dess utmaningar och möjligheter för områdets särskildhet.

Leader Storsjöbygden - med sjö, skog och fjäll



Strategin utgår från diskussioner, idéer, informationsmöten och arbetsträffar som genomförts under tiden november 2006 till januari 2008. Skrivgruppen har utifrån dessa grunder utarbetat sex olika inriktningsmål, som samtliga finns inom ramen för landsbygdsprogrammets tre huvudmål.

Vision

Landsbygden i *Leader Storsjöbygden – med sjö, skog och fjäll* ska utvecklas på ett sätt som ger underlag för ökat entreprenörskap och företagsamhet i alla branscher, ökat boende, bättre service, och fler kreativa miljöer, ökat samarbete med nya arbetssätt och nya former av aktiviteter.

Valt tema

Leader Storsjöbygden – med sjö, skog och fjäll. En bygd med ökat värde.

Mål

Ett mål kan ge ny kraft och vägledning för framtiden. Ett väl formulerat mål har en förmåga att övertyga och skapa inspiration.

Det övergripande målet för Leader är bidra till ökad ekonomisk, social och ekologisk utveckling i området. Vidare ska *Leader Storsjöbygden - med sjö, skog och fjäll* jobba för att stärka områdets förutsättningar genom:

- Flera boenden och nya boendelösningar
- Ökat företagande
- Flera människor som besöker området
- Bättre förutsättningar och incitament för unga människor att bo kvar, flytta hit eller alternativt tillbaka
- Flera yrkesverksamma, särskilt ungdomar och nysvenskar
- Bättre samverkan mellan människor, föreningar, byar och företag och offentlig sektor
- Ökat lokalt byengagemang
- Flera byar har utarbetat byutvecklingsplaner som stimulerar tillväxt
- Flera aktörer som utökar förädlingskedjan inom lokalproducerad mat, jord- och skogsförädling
- Ytterligare kulturarrangemang och då särskilt ungdomsarrangemang
- Förbättrad infrastruktur. Snabbare tågtransporter och fler bussturer mellan stad och landsbygd samt förbättrad kollektivtrafik inom landsbygden.
- Ett utvecklat nät av cykel-, rid- och vandringsleder
- Utveckling av nya lokala marknadsplatser för lokala produkter
- Flera och samverkande alternativa energilösningar i hela området.
- Utvecklat samarbete mellan forskning och landsbygd
- Ökat antal kontakter med omvärlden.
- Att gleshet och utrymme uppfattas som något unikt och kan förädlas till nytta för de som bor i området samt besöker området.
- Fler bofasta på landsbygden

Indikatorer

Följande indikatorer kommer att användas för att mäta övergripande målpåfyller. Varje indikator mäts efter varje projekts avslut samt en gång per år i samband med en delutvärdering inför årsmötet i den ideella föreningen.

Indikator	Mål
Deltagare i projekt, seminarier och utbildningsinsatser	3 000
Nya företag	40
- Varav nya företag startade av invandrare	10
- Varav nya företag startade av unga mellan 20–30 år	5
- Varav företag som startas av kvinnor	20
Nya arbetstillfällen	70
Samverkan och nya nätverk med andra nationella Leaderområden	7
Internationell samverkan, träffar/möten inom Leader	7
Nya byutvecklingsplaner i området	35
Nya marknads- och aktivitetsarrangemang i området	35
Projekt som initieras av ungdomar	20
Nya samverksanslösningar för service och handel	5
Orter som arbetar med översiktsplaner och destinationsutveckling	2
Projekt som har samverkat med universitet och högskolor	15
Nya organiserade samverkansgrupper	20
Fler mantalsskrivna inom <i>Leader Storsjöbygden – med sjö, fjäll och skog</i>	20

Horisontella mål

Med horisontella mål menas mål med särskild hänsyn som ska genomsyra hela verksamheten i *Leader Storsjöbygden – med sjö, skog och fjäll*. De horisontella målen ska beaktas både i Leaderprojekten samt i LAG-arbetet. De enskilda projekt som söker stöd behöver inte ha som huvudsyfte att uppfylla samtliga horisontella mål. Det är däremot viktigt att de horisontella målen har övervägts vid utformningen av ett projekt. De horisontella målen kan ge projekten en annan dimension.

De horisontella målen är:

- Hållbar utveckling

Innebär att en hållbar ekologisk, ekonomisk och social utveckling ska genomsyra samtliga projekt i *Leader Storsjöbygden – med sjö, skog och fjäll*.

- Jämställdhet mellan kvinnor och män

Jämställdhet mellan könen är en viktig del för den lokala utvecklingen. Detta ska säkerställas genom hög delaktighet av både kvinnor och män i projekten.

- Barn- och ungdomsperspektiv

Det är viktigt att barn och ungdomar har möjlighet till bra sysselsättning på landsbygden, för att de ska kunna och vilja bo kvar. För *Leader Storsjöbygden – med sjö, skog och fjäll* innebär detta att man ska ta till vara barns och ungdomars åsikter och intressen i de olika projekten. Det kan också handla om ungdomsprojekt som drivs av ungdomar eller projekt för barn och ungdomar.

- Integration

Nya jämtlänningar, med svensk eller utländsk bakgrund, innebär nya resurser och erfarenheter som bör tas tillvara. Svenskar med utländsk härkomst har kunskap om andra kulturer, andra språk och de har ofta en väldigt hög servicekänsla. De ska ses som en betydelsefull tillgång i projekten.

- Långsiktighet

Projekt ska ha som målsättning att fortleva av egen kraft eller övergå i andra organisationer efter projekttidens slut

Insatsområden och aktiviteter

Leader Storsjöbygden – med sjö, skog och fjäll vill arbeta för en livskraftig landsbygd genom sex insatsområden som valts utifrån de gemensamma utvecklingsbehoven som ringats in genom områdesbeskrivningen och SWOT-analysen. Inriktningarna utgår från Landsbygdsprogrammets riktlinjer och är beskrivna nedan.

Lokalt engagemang och mötesplatser för dialog (Målområde 3)

Själva grundtanken hos Leader är att kraften kommer genom den lokala identiteten. Byutveckling, byplaner och strukturer är en viktig del för att uppnå det större målet att uppnå ett livskraftigt område. Vad behöver byn och hur ingår den i helheten? En samverkande lokal identitet stärker kontakten med omvärlden och ger förutsättningar till förbättrad ekonomi. Främjande av global inflyttning till området.

Exempelvis projekt inom:

- Nätverksträffar
- Hur skapar man det goda mötet?
- Metod- och ledarutveckling

- Byutveckling genom byplaner i form av studiecirkelar på lokal nivå
- Medverkan i framtagande av översiktsplaner
- Utbildning i omvärldsanalys med perspektivet lokalt – globalt perspektiv
- Ungdomsverksamhet
- Tillvaratagande av kompetens hos invånare med utländsk bakgrund

Varumärken och landsbygdsföretagande (Målområde 1, 2 och 3)

Stimulera kompetenshöjande åtgärder som ökar möjligheterna att starta, driva och vidareutveckla företag på landsbygden. Uppmuntra kontakter och nätverkande mellan befintliga företag. Jämtland, Storsjöbygden, Storsjöodjuret, Bydalsfjällen och Ansättfjällen är exempel på starka varumärken som tillsammans med nya är en viktig del i områdets utveckling. Produktutveckling, paketering och gemensam marknadsföring.

Exempelvis projekt inom:

- Utbildning i form av kurser, distansutbildningar, studiebesök och företagskuvöser vilka kan bidra till nyföretagande samt utveckling av befintliga företag
- Stimulera nätverkande bland företag. Gemensamma funktioner exempelvis hitta kompetent arbetskraft, marknadsföring och distribution. Identifiera lokomotivföretag som dragare för att öka internationella kontakter
- Ta tillvara och integrera forskning om landsbygdens villkor.
- Stimulera företagande och entreprenörskap bland ungdomar
- Marknadsföring av leaderområdet genom att synliggöra och berätta om varför området är unikt.
- Storytelling, att utveckla och odla positiva myter
- Utveckling av cykel- häst- och vandringsleder

- Utveckling och samarbete mellan besöksmål och event
- Hållbara och miljömedvetna företag inom besöksnäringen

Lokal produktion och förädling (Målområde 1)

Området har under senare år utvecklats till ett av Sveriges ledande områden för småskalig livsmedelsproduktion. Det är viktigt med fortsatt stimulans för att utveckla lokal produktion och marknad, nationellt och internationellt. Förädling av skogsråvaran har stora utvecklingsmöjligheter i området utifrån konkurrens om skogens resurser som råvara och energilösning. Hur möter vi upp marknadsekonomin på bästa sätt med ett hållbarhetsperspektiv?

Exempelvis projekt inom:

- Samverkanslösningar för Internethandel
- Samverkanslösningar gällande distribution mellan små och stora företag
- Småskalig förädling av träråvara
- Närvärme och alternativa energilösningar
- Kompetensutveckling inom lokal förädling
- Öka skogen som resurs i andra sammanhang än ur skogsproduktion. Exempelvis turism och grön rehabilitering

Livsmiljö och hälsa (Målområde 3)

Landsbygden är attraktiv som boendemiljö och då särskilt områden med pendlingsavstånd till Östersund eller andra orter med arbeten och service. Det är viktigt att öka möjligheten för landsbygdsboende genom planer, aktiviteter, nya lösningar och idéer för boendeformer i vilket folkhälsoperspektivet ska ingå. Platsidentitet och destinationdesign bör utvecklas i området, vilket påverkar en plats attraktionsvärde både i ett inflyttar- och hälsoperspektiv. Stimulans av hälsofrämjande åtgärder utifrån områdets tillgångar.

Exempelvis projekt inom:

- Samarbete mellan skola, idrottsföreningar och lokal livsmedelsproduktion/lantbruk
- Destinationsdesign av byar och områden för att stärka attraktionsvärdet och helhetsintrycket
- Främja landsbygdsboende
- Utveckla nya tjänster inom hälsa och rehabilitering
- Kultur
- Barn- och ungdomsprojekt
- Utveckla metoder och nya lösningar för psykiskt, fysiskt och socialt välbefinnande samt rehabilitering
- Utveckling av hälsofrämjande modeller
- Stärka rennäringens unika värden

Service och handel (Målområde 2 och 3)

En väl fungerande samhällsservice med handel är viktiga funktioner som människor och företag efterlyser i sin närhet. På landsbygden handlar det om att finna okonventionella och gränsöverskridande lösningar gällande service som kan underlätta boendet på landsbygden.

Exempelvis projekt inom:

- Innovativ service- och tjänsteutveckling, multiserviceställen
- Marknader i och utanför Leader Storsjöbygden - med sjö, skog och fjälls område
- Kooperativa lösningar för samhällsservice, vård och omsorg
- Tillgänglighet genom ny teknik och IT

Stad och land (Målområde 3)

Stad och land får näring av varandra. Landsbygdsplanering skulle kunna vara att öka ömsesidigheten i själva relationen. Det handlar om kontakter, samspel, marknadsföring, länkarna mellan landsbygden och Östersunds stad till fördel för båda parter. Idag lever människan ett mer mobilt liv och rör sig dagligen i båda riktningarna vilket ökar behovet av samspel gällande infrastruktur, näringsliv och social vardag.

Exempel på projekt inom:

- Marknadsföring av landsbygdens besöks- och upplevelsenäring riktad till gäster i Åre och Östersund
- Effektiv in- och utpendling mellan kommuner
- Gemensamma strukturer för presumtiva inflyttare, arbetskraft och boenden

Budget

Budget för *Leader Storsjöbygden – med sjö, fjäll och skog*
(samtliga siffror anges i kronor)

Kostnader

Driftskostnader	8 886 300
Samarbetsåtgärder	2 468 417
Projekt	38 013 616

Totalt **49 368 333**

Offentlig medfinansiering

EU-medel + statliga medel	34 557 833
Lokal offentlig medfinansiering	14 810 500

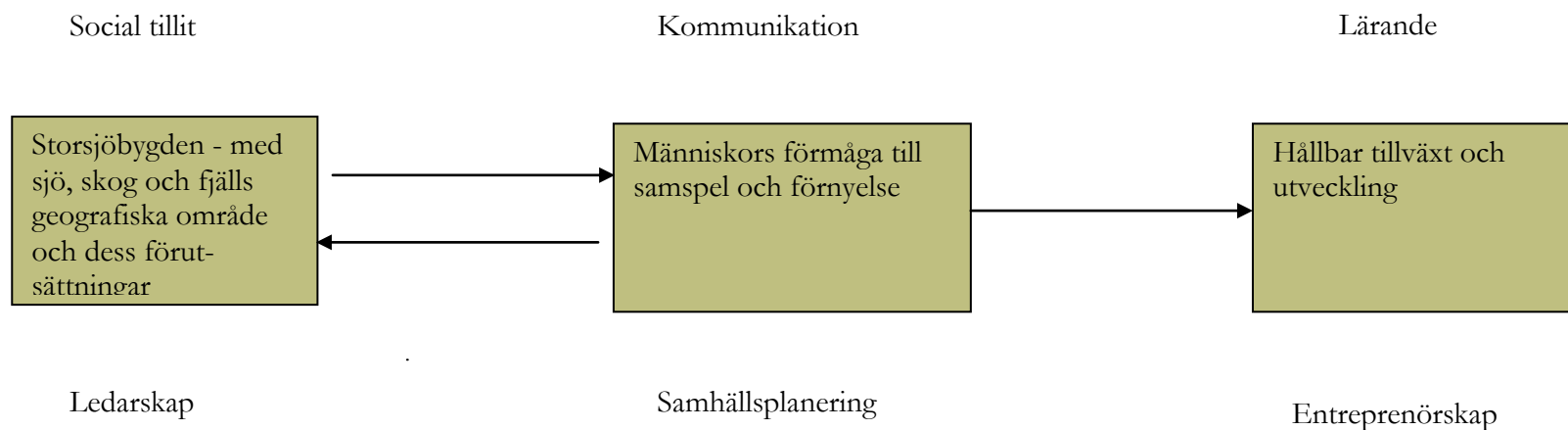
Totalt **49 368 333**

Den offentliga medfinansieringen består till 40 procent av EU-medel, 30 procent av statliga medel och 30 procent av lokal offentlig medfinansiering.

Metod för att stärka tillväxt och utveckling

Leader Storsjöbygden – med sjö, skog och fjäll ska samla på goda exempel hur människor genom sin förmåga kan samverka och göra saker annorlunda och bättre, och därmed skapa hållbar tillväxt på lokal nivå.

Sveriges kommuner och landsting (SKL) har tagit fram en skrift som beskriver hur man kan arbeta metodiskt med dessa frågor. Den handlar om betydelsen av social tillit, kommunikation, lärande, ledarskap, samhällsplanering och entreprenörskap. Projekt som beviljas pengar av *Leader Storsjöbygden – med sjö, skog och fjäll* kommer, i samband med en introduktionsdag, att få denna bok. Vår förhoppning är att den kommer att vara ett bra verktyg under själva projektet och att den också är en bra grund när projekten ska utvärderas.



Landsbygdsutveckling i ett europeiskt, nationellt och lokalt perspektiv

Utvecklingsstrategin för Leader Storsjöbygden - med sjö, skog och fjäll påverkas av övriga strategidokument från EU-nivå till regional nivå. Programperioden 2007-2013 innebär ökad samordning mellan regional utvecklingspolitik och EU:s sammanhållningspolitik varför sambandet mellan strategierna är av stor betydelse.

EU's landsbygdspolitik

EU:s politik för landsbygdsutveckling har blivit en övergripande EU-prioritering. Idag lever mer än hälften av befolkningen i EU:s 27 medlemsländer på landsbygden, som motsvarar en landyta av 90%. (Källa: EU:s politik för landsbygdsutveckling 2007–2013, Fact Sheet). I Jämtlands län bodde 55% på landsbygden, 69 300 personer i glesbygd eller tätortsnära landsbygder år 2005, enligt Glesbyggsverkets gles- och landsbygdsindelning. Landsbygden står inför både utmaningar och möjligheter.

Enligt EU kommissionen finns tre utmaningar i framtiden:

- Den sysselsatta befolkningen på landsbygden blir allt äldre
- Relativt hög arbetslöshet, samtidigt som befolkningstätheten är lägre och vissa områden avfolkas, vilket riskerar försämrade grundläggande service och en avsmalnad arbetsmarknad
- En avvägd balans mellan effektiva produktionsmetoder och bevarande av landsbygden och miljön måste uppnås

Nationell landsbygdspolitik

Den svenska landsbygdspolitiken har som övergripande mål en ekonomiskt, ekologiskt och socialt hållbar utveckling av landsbygden. Målet omfattar en hållbar produktion av livsmedel, sysselsättning på landsbygden, hänsyn till regionala förutsättningar och hållbar tillväxt. Landskapets natur – och kulturvärden ska värnas och den negativa miljöpåverkan minimeras. Den svenska landsbygdspolitiken har idag en nära koppling till miljöpolitiken och de nationella miljö kvalitetsmålen. Sambandet är också starkt till den regionala utvecklingspolitiken och skogspolitiken.

Den strategiska inriktningen av landsbygdspolitiken och det nationella Landsbygdsprogrammet har gemensamt följande strategi:

- Ett tydligare fokus i hela programmet på åtgärder som främjar företagande, tillväxt och sysselsättning på landsbygden och som stärker lantbrukets och landsbygdsföretagens konkurrensförmåga, ekonomiska bärkraft och bidrag till omställningen till ett hållbart samhälle och naturresursutnyttjande
- En fortsatt hög miljöambition i programmet med fokus på effektiva insatser i syfte att bidra till en effektiv, högkvalitativ och konkurrenskraftig produktion där naturresurserna nyttjas långsiktigt hållbart och att miljömål med koppling till lantbruket och landskapets natur- och kulturvärden och miljöpåverkan uppfylls. Ett helhetsperspektiv på landsbygdens natur- och kulturmiljövärden som bas för utveckling och hållbar tillväxt på landsbygden.

- Programmet ska främja en god utveckling av landsbygden som helhet. Detta förutsätter ett diversifierat näringsliv som därigenom bidrar till inkomstbringande sysselsättning och ett hållbart nyttjande av landsbygdens naturresurser, ett ökande fokus på landsbygdens resurser i form av attraktiva natur- och landskapsmiljöer för boende och för rekreation samt ett ökande fokus på lokal service och infrastruktur. Lokalt engagemang, till exempel genom partnerskap, lokala utvecklingsgrupper och Leader eller liknande metoder, ska stödjas. Deltagande från fler målgrupper ska eftersträvas.
- Planering och genomförande ska präglas av en helhetssyn på landsbygden. Med utgångspunkt i de övergripande nationella målen och prioriteringarna ska samordningen mellan olika insatser och politikområden stärkas och ett ökat regionalt och lokalt inflytande över åtgärdernas tillämpning och genomförande eftersträvas.

Källa: Landsbygdsprogrammet för Sverige år 2007-2013).

Följande utvecklingsområden och prioriteringar ska vara vägledande för hela programmets genomförande:

- Hållbar utveckling och hållbart naturresursutnyttjande med beaktande av uppställda miljömål är en generell utgångspunkt för programmet. De areella näringarna har en stor potential för en resurseffektiv produktion med minimal miljöpåverkan och har också en nyckelroll i omställningen till en hållbar samhällsutveckling inklusive energiförsörjning. De har också en central roll som förvaltare av ett värdefullt natur- och kulturlandskap, där hävd av betesmarker utgör en viktig prioritering.

- Produktionen av livsmedel med olika mervärden bör utvecklas. Redan i dag finns det en ökad efterfrågan hos konsumenterna för ekologiskt producerade livsmedel. Den lokala, regionala och/eller småskaliga produktionen och förädlingen av livsmedel bidrar också till att öka företagandet på landsbygden.
- Ny varu- och tjänsteproduktion med anknytning till jord- och skogsbruk, övriga areella näringar och landsbygden bör utvecklas för att stärka den ekonomiska basen och för att öka tillväxt- och sysselsättningsmöjligheterna i landsbygdsområdena. Förnybar energi, turism och rekreation, servicetjänster och entreprenadverksamhet är områden som har utvecklingsmöjligheter.
- Kunskaper, innovationer och entreprenörskap ska stödjas. Det är även viktigt att stärka kunskapsförsörjningen från universitet, högskola och forskning. Det behövs insatser som underlättar för rådgivare och lantbrukare att ta del av relevanta forskningsresultat.
- I dag är flera grupper i samhället som unga, kvinnor och personer med utländsk bakgrund, underrepresenterade inom jord- och skogsbrukssektorn. Dessa grupper behövs i de areella näringarna, både för att stärka jämställdheten och för att utveckla landsbygdsområdenas ekonomiska och sociala liv.

(Källa: Landsbygdsprogrammet för Sverige år 2007-2013).

Regional utvecklingsstrategi

Leader Storsjöbygden - med sjö, skog och fjälls utvecklingsstrategi överensstämmer med Jämtlands läns regionala utvecklingsstrategi (RUS) som antogs 2006. Visionen i RUS är att Jämtlands län är en region att längta till – och växa i. De övergripande målen i RUS som Leader Storsjöbygden - med sjö, skog och fjäll kommer att arbeta med är:

- Regionen präglas av sina unika natur-, miljö- och kulturvärden
- En god service kan erbjudas alla invånare
- Fler personer är företagare än idag
- Fler personer besöker vårt län än idag
- Fler företag säljer på en marknad utanför länet
- Förbättrade kommunikationer överbryggas de långa avstånden
- Fler personer är i arbete än idag
- Fler personer flyttar till länet

Källa:

http://www.z.lst.se/z/amnen/regional_utveckling/regional_utveckling/rus

Jämtlands läns genomförandestrategi för landsbygdsprogrammet

De valda insatsområdena med aktiviteter i utvecklingsstrategin överensstämmer med vad som prioriteras i länets genomförandestrategi för landsbygdsprogrammet.

Källa:

http://www.z.lst.se/z/amnen/regional_utveckling/landsbygdsprogram

Nationellt och transnationellt samarbete

Leader Storsjöbygden - med sjö, skog och fjäll's LAG-grupp är beroende av att samspela med sin omvärld för att få inspiration samt ta del av erfarenheter och kunskaper gällande ekologisk, social och ekonomisk utveckling med mera. LAG-gruppen kommer att samarbeta med det Nationella Landsbygdsnätverket, nätverket för de unga på landsbygden U-land, andra Leaderområdets LAG-grupper och Mittuniversitetet med flera.

Leaderområdet kommer även att lyfta blicken och ta lärdom av europeiska erfarenheter. Med ett transnationellt samarbete är fokus riktat mot ökad kunskap om hållbara och långsiktiga strategier gällande företagsutveckling, ungdomsarbete, integration, turism och förädling. Det är här benämningen global utveckling kan realiseras genom samspellet lokalt – globalt för ökad konkurrenskraft.

LAG-grupp (Local Action Group)

Leader Storsjöbygden – med sjö, skog och fjäll har bildat en ideell förening med öppet medlemskap. Föreningen har följande struktur – årsmöte, styrelse, presidium och medlemmöte. LAG-gruppen är det beslutande organet inom den ideella föreningen. Vid årsmötet i den ideella föreningen ska medlemmarna varje år, genom en valberedning, välja ordförande och ledamöter till LAG-gruppen.

LAG-gruppen har som uppgift att ta vara på medlemmarnas intressen samt se till hela Leaderområdets bästa, de ansvarar för budget, övergripande frågor, upprättandet av Leaderkontor, har arbetsgivaransvar för anställd personal samt beslutar om projektansökningar.

LAG-gruppen kommer att utgöras av lägst nio och högst tolv ordinarie ledamöter och av lägst nio och högst tolv suppleanter i ett lokalt trepartnerskap representerade i princip:

- 1/3 från ideell sektor
- 1/3 från privat sektor
- 1/3 från offentlig sektor

LAG-gruppens sammansättning ska även utgöras av:

- max 60% från ett kön
- geografiskt spridda över verksamhetsområdet
- jämn åldersfördelning

Särskild vikt ska läggas på att rekrytera ungdomar och personer med utländsk härkomst till LAG-gruppen.

LAG-gruppen är beslutsför när antalet ledamöter överstiger hälften av hela antalet ledamöter eller ersättare. Beslut fattas med kvalificerad (3/4) majoritet.

Ordföranden kallar till LAG-möte. LAG-möte ska hållas minst sex gånger per år. Ordföranden är skyldig att kalla till LAG-möte när minst en ordinarie ledamot begär det.

LAG-gruppen är skyldig att föra protokoll vid sammanträden. Protokoll ska justeras av mötesordförande och minst en ytterligare justeringsman.

Såväl utvecklingsstrategin 2007-2013 som föreningens stadgar blir centrala dokument för LAG-gruppen att beakta och strukturera utvecklingsarbetet utefter.

Leader Storsjöbygden – med sjö, skog och fjäll ska ha möjlighet att adjungera ledamöter för att på så sätt stärka kompetens och samarbete med andra viktiga aktörer i området. Därtill ska LAG-gruppen ha möjlighet att nyttja särskilda referensgrupper - exempelvis knutna till utvecklingsstrategins sex insatsområden - för att stärka kunskap och fatta mer kvalificerade beslut kring de projektansökningar som inkommer.

Samarbete och erfarenhetsutbyte mellan olika projekt inom Leaderområdet ska prioriteras inledningsvis, för att successivt även omfatta samarbete och erfarenhetsutbyte med andra Leaderområden nationellt och internationellt. LAG-gruppen ska verka för att Leadermetoden och gjorda erfarenheter sprids.

LAG-gruppen ansvarar bland annat för följande:

- Ansvarar för att stadgar och utvecklingsstrategi införlivas/genomförs och att utvecklingsstrategins mål uppfylls
- Vid behov tillsättande av olika arbetsgrupper
- Fadderverksamhet, stödjande funktion gentemot sökande projekt, där man agerar bollplank och samtalspartner vid behov
- Beslutar om projektprioritering
- Säkerhetsställer att projektledarna får kunskap om Leaders spelregler för att undvika sanktioner
- Ansvara för att uppföljning av fadderprojekt sker kontinuerligt
- Att pågående projekt som inte når uppsatta mål kan avbrytas
- Kan initiera egna projekt om vissa insatsområden i utvecklingsstrategin inte framskrider enligt målen
- Operativt ansvariga för att marknadsföra *Leader Storsjöbygden – med sjö, skog och fjäll*, ge information, ta initiativ, driva på, stötta, inspirera och stimulera till att nya projektansökningar kontinuerligt strömmar in. Det gäller bl.a. att kommunicera resultat och effekter
- Operativt ansvariga för att nätverka och på bästa sätt tillvarata Leaderområdets intressen
- Ska stötta såväl LAG-gruppen (och dess medlemmar) som det etablerade Leaderkontoret (med dess personal) med både praktiska och strategiska åtaganden
- Ansvarar för att värva nya medlemmar samt nya potentiella medfinansiärer
- Ska hålla regelbundna kontakter med Jordbruksverket, Länsstyrelsen i Jämtlands län, medfinansiärerna till *Leader Storsjöbygden – med sjö, skog och fjäll* samt andra strategiska aktörer
- Ansvarar för att budget för kommande verksamhetsår fastställs
- Fattar beslut om delegation

- Kunskapsbank, resurs samt garant för att trepartnerskap och underifrånperspektiv upprätthålls
- Genomförande av utvärdering och kvalitetssäkring
- Ansvarar för Leaderkontoret, personal, rekrytering av arbetskraft, löner, lokaler, administration m.m.
- Ska utse Årets Leaderprojekt

Den ideella föreningen ansvarar bland annat för följande:

- *Leader Storsjöbygden – med sjö, skog och fjälls* antagna stadgar
- Övergripande strategiska beslut kring *Leader Storsjöbygden – med sjö, skog och fjäll* och dess utvecklingsstrategi
- Tillsätter en valberedning, som ska bestå av representanter från det ideella, privata och offentliga
- Utser ordförande, vice ordförande samt övriga ledamöter till LAG-gruppen
- Tar beslut kring verksamhetsberättelse, ekonomiskt bokslut, revisionsrapport samt LAG-gruppens ansvarsfrihet för genomfört verksamhetsår
- Verksamhetsplan samt budget för kommande verksamhetsår
- Kunskapsbank, resurs samt garant för att trepartnerskap och underifrånperspektiv upprätthålls
- Övergripande uppföljning av hur utvecklingsstrategins mål och indikatorer införlivas/genomförs
- Övergripande utvärdering och kvalitetssäkring

Leaderkontor

Leader Storsjöbygden - med sjö, skog och fjäll ska ha sitt Leaderkontor i Ås, lokaliserat till JiLU. Verksamheten ska vara uppsökande med syfte att samordna möjligheter som leder till utveckling och tillväxt.

Verksamhetsledaren ska i första hand ägna sig åt initiering och utveckling av verksamheten tillsammans med LAG-gruppen samt leda det gemensamma Leaderkontoret. Arbetet innebär support under idéutvecklingsfasen samt ta emot och bereda ansökningar i samarbete med LAG-gruppen samt ansvara för uppföljningar av projekten. En viktig del är att samarbeta med landsbygdens aktörer samt med övrigt utvecklingsarbete på kommunal, regional samt nationell nivå.

Verksamhetsledaren ska vara behjälplig i framtagandet av rutinbeskrivningar för till exempel rekvisition, uppföljning, ansvars- och handlingsplaner med mera. Samt verka för att ansökningsprocessen ska fungera så smidigt som möjligt. Vidare ska det på Leaderkontoret finnas resurser för LAG-gruppens administration och information.

Paraplyprojekt

För att underlätta det löpande arbetet kan LAG (den ideella föreningen) driva ett Paraplyprojekt. Det innebär att ett enda projektbeslut kan fattas om verksamhet med ett gemensamt syfte, mål och en specifik inriktning. Efter beslutet kan verksamheten delas in i ett större antal delprojekt eller delverksamheter som kan genomföras av olika aktörer.

Delprojekten kan genomföras av olika parter som kan väljas ut i efterhand och medges att bekosta viss verksamhet genom finansiering inom paraplyprojektet. Ett sådant medgivande till annan part ska vara skriftligt och åtföljas av villkor som undertecknas, alternativt ett enklare avtal. Av beslutet ska det framgå hur beslut om fördelning av projektmedel ska ske. LAG kan ge delegation till verksamhetsledaren, som blir projektledare, att bevilja medel till delprojekten.

En definierad styrgrupp med representanter från LAG bör tillsättas för projektet. Delprojekten kan gälla förstudier, ungdomsarrangemang etc. som inte överstiger 30 000 kr.

Tanken med paraplyprojektet och delprojekten är att snabbt kunna få loss en mindre summa pengar till en projektidé, utan att gå igenom det vanliga lite mer omfattande ansökningsförfarandet med efterföljande redovisning.

Mentorskap

Varje projekt som beviljas medel ska få en utsedd mentor från LAG-gruppen. Mentorn kan på olika sätt stödja arbetet i projektet, till exempel genom att agera bollplank, reflektera, ställa relevanta frågor och ge feedback. Mentorn ska dock inte ta över projektet.

En god och regelbunden kontakt från mentorn visar på engagemang och intresse från LAG-gruppen och gör det lättare för projekten att vända sig till mentorn om det uppstår problem eller svårigheter.

Liksom mentorskapet kan stimulera den enskilde LAG-ledamoten till större engagemang för Leaderarbetet, då han eller hon får närmare kontakt och insyn i de projekt som han eller hon är med och beslutar om. Mentorerna är verksamhetsledarens förlängda arm och ska kontinuerligt rapportera in händelser av vikt som sker i projekten.

Ansökningsprocess

Verksamhetsledaren ansvarar för att bereda ärenden inför beslut av LAG-gruppen. Större projekt ska beredas av en beredningsgrupp, som består av minst tre ledamöter. Dessa har till uppgift att granska projektansökan och ge LAG-gruppen en rekommendation.

Utvecklingsstrategin ska ligga till grund för rekommendationer.

Verksamhetsledaren ska aktivt bistå vid projektansökningar och ärendeberedning samt driva på så att projekt inom utvecklingsstrategin kommer tillstånd.

Se bild över ansökningsprocessen till höger.

1. En projektidé kommer igång	Projektidén utvecklas tillsammans med sökande och verksamhetsledare. Projektidén ska stödja utvecklingsstrategins insatsområden
2. Ansökan formaliseras och skickas till Leaderkontoret	Den sökande upprättar skriftlig ansökan som lämnas in till verksamhetsledaren.
3. Ansökan bereds av Leaderkontorets personal	Leaderkontoret utreder ansökan enligt de rutiner och checklistor som Jordbruksverket beslutat om. Administrativa kontroller enligt kontrollförordningen genomförs.
4. Beredning	Verksamhetsledare alternativt beredningsgruppen bereder och ger synpunkter på ansökan.
5. LAG-gruppen beslutar om stöd	Sökande samt verksamhetsledare föredrar projektidén för LAG-gruppen. LAG-gruppen beslutar sedan om projektet ska beviljas medel.
6. Beslut skickas till Länsstyrelsen	Det formella myndighetsbeslutet om stöd ska därefter fattas av Länsstyrelsen i Jämtlands län.
7. Länsstyrelsen fattar ett myndighetsbeslut	Länsstyrelsen kontrollerar bland annat att beslutet inte strider mot gemensamhetsregler eller mot nationella regler.
8. Beslut skickas till stödmottagare och Leaderkontor	Ett meddelande om beslut skickas till stödansökaren samtidigt som en kopia på beslutet går till Leaderkontoret. Kontoret tar kontakt med stödmottagaren för att gå igenom innehållet i beslutet och informera om hur rekvisering av bidragsmedel ska ske.
9. Fadder	En ledamot från LAG-gruppen utses till fadder för projektet. Faddern ska agera bollplank vid behov och följa projektets utveckling.
10. Projekt genomförs	Verksamhetsledaren följer kontinuerligt upp att projekt genomförs enligt beslut.

Kriterier för urval av projekt

När LAG-gruppen ska bedöma en projektansökan ska hänsyn tas till följande:

- **Passar projektidén** in i något av de sex områden som har prioriterats i *Leader Storsjöbygden – med, sjö, skog och fjäll*? Vid bedömning av projektförslag ska det vara möjligt att klart utläsa vilket insatsområde projektet avser.
- **Är projektet stödberättigat?** Det är insatserna i projektet (budgeterade kostnader/planerade aktiviteter) som är stödberättigade enligt Landsbygdsprogrammet för Sverige 2007 – 2013. EG:s förordningar för området, förordningen (SFS 2007:481) om stöd för landsbygdsutvecklingsåtgärder samt Jordbruksverkets föreskrifter tillämpliga på Leader och LAG.
- **Efterfrågeperspektiv** - Hur kommer projektet att påverka bygden? Vilka efterfrågar att projektet ska genomföras och varför? Finns det ett behov av att projektet genomförs? Marknad, efterfrågan, undanröja flaskhalsar med mera? Tar projektet tillvara på områdets möjligheter?
- **Finns det en byplan** som ligger till grund för projektet? En genomarbetad plan för utvecklingsarbetet kommer att viktas positivt i bedömningen.
- **Avgränsning** - Är projektet väl avgränsat från ordinarie verksamhet?
- **Är projektet innovativt?** Nytänkande som kan leda till utveckling? För att få stöd ska projektet handla om för området nya aktiviteter. Stöd kommer inte att beviljas till projekt där redan pågående aktiviteter är en huvudsak.
- **Hur ser genomförandekapaciteten ut?** Projekt som söker stöd ska ha kapacitet att genomföra projektet under projekttiden avseende ett flertal punkter: personal, egna insatser, erforderliga nätverk och kompetens.
- **Trepartnerskap** - Projekt ska prioriteras där trepartnerskapets samtliga aktörer deltar (privat-, ideell-, och offentlig sektor)
- **Förankring** - Finns det en lokal förankring och ett underifrånperspektiv? Finns det en samverkan mellan de som berörs av projektet? Har nödvändiga kontakter tagits? Engagemang?
- **Långsiktighet** - Finns det mål som beskriver projektets sysselsättningseffekt och långsiktiga betydelse för Leaderområdet, för att bedöma projektets omsättning i kronor i förhållande till förväntat resultat? Finns det en plan för hur verksamheten eller resultatet av verksamheten ska redovisas och hur det ska kunna fortleva efter avslutat projekt. (livet efter Leader)
- **Skapar projektet sysselsättning**, nya företag, stärkt konkurrenskraft?

- **Snedvridning av konkurrens** – Gynnas ett enskilt företag eller är det att betrakta som allmänt näringslivsbefrämjande? Grundstrategin är att alla projekt ska ha en positiv effekt på ökad/bibehållen sysselsättning i området. En viktig uppgift för LAG-gruppen är att avgöra vad som kan göras inom projekten med avseende på konkurrensneutralitet. Får ett företag en konkurrensfördel om stöd ges som skulle missgynna andra företag?
- **Privat finansiering** - En större andel privat medfinansiering av projektet ska viktas positivt.
- **Relation till andra utvecklingsinsatser** - Beskrivning och avstämning mot pågående och avslutande projekt i regionen bedöms positivt.
- **Eventuell jävsituation** - Befinner sig någon LAG-ledamot i en jävsituation?
- **Horisontella mål** - Har projektet tagit hänsyn till utvecklingsstrategins horisontella mål? Hållbar utveckling, jämställdhet, barn och ungdomsperspektiv samt integration.
- **Ungdomars deltagande** – För att uppnå mångfald i projekt och skapa en bred delaktighet är det viktigt att ta hänsyn till och beskriva ungdomars deltagande i projektet.

Utvärdering

En utvärdering av Leader Storsjöbygden – med sjö, skog och fjälls verksamhet kommer att ske när halva Leaderperioden har gått.

Utvärderingen ska göras för att kunna stämma av så att Leaderområdet är på väg i rätt riktning utifrån utvecklingsstrategins uppställda mål och indikatorer. Eventuellt kommer några indikatorer att behöva revideras. När programperioden är slut 2013 kommer en utvärdering att göras för hela verksamhetsperioden. Leaderkontorets och LAG-gruppens arbetsformer ska också utvärderas vartannat år.